

Catasto Speleologico Ligure



SOCIETÀ
SPELEOLOGICA
ITALIANA

C A T A S T O delle G R O T T E D ' I T A L I A

Regione

LI

Provincia

IM

Numero

LI870

Spec.

Data aggiornamento

16/03/2011

Nome

RIPARO DEL PONTE DELL'ISOLA

Sinonimi

RIPARO P 17

Comune :

COSIO DI ARROSCIA

Località

PONTE DELL'ISOLA-FASCE

Monte

Valle

Area carsica

Terreno geologico

Età

Sviluppo reale

6.5

Sviluppo planimetrico

6.4

Estensione

6.4

Dislivello positivo (+)

3.2

Dislivello negativo (-)

0

Dislivello totale

3.2

Carta	Edizione	Quota alt.	Longitudine
UTM ED50 32		978	403985 E
Specifica		Quota cart.	Latitudine
			4885083 N
Valutazione dato		Quota GPS	
		1980	

Note

REVISIONE CATASTALE 2000
Dati di posizionamento da originale scheda Revisione Catastale
RILIEVO

Idrologia

dry

Andamento

SEMPLICE ORIZZONTALE

Percorribilità

SEMPRE

Sequenza pozzi

Data rilevamento

Rilevatori

CALANDRI G.

Descrizione

E' un grande riparo allungato alla base di una balza di calcari eocenici (che presentano nel settore sovrastante marcate solcature di dissoluzione, es Rinnenkarren) al contatto con il basamento calcareo-scistoso marcatamente deformato.

La superficie di discontinuità e fratture subverticali (direz. ca. Est-Ovest) hanno permesso l'azione corrosiva delle acque di percolazione determinando la genesi dell'allungato riparo. Infatti la caverna ha un'apertura lunga ca 13 metri (alta 4-5 metri). L'ingresso è grossolanamente subrettangolare (pur con superfici arrotondate dalla dissoluzione) seguendo la modesta pendenza della bancata calcarea.

La cavità è un largo riparo a pianta semiellittica che nella parte interna (verso nord) sale decisamente su livelletti di calcari scistosi. Assai limitati i processi clastici.

A sinistra (ovest) una incavatura lunga ca.6 metri si sviluppa sempre al contatto dei calcari nummulitici con i livelli più deformati.

Itinerario di accesso

Da Ponte di Nava (strada statale n.28 del Col di Nava) si prende la provinciale per Viozene-Upega. Al bivio per Val Tanarello si segue a sinistra la strada sterrata che, traversato il Tanaro, risale la Val Tanarello.
Dopo circa 1 km si supera la deviazione (sx) di Ponte Scairante: si prosegue per la strada principale sino ai ruderi (sx) del Ponte dell'Isola.
Quindi si prosegue per la rotabile per 180 metri. Si risale il pendio a destra (nord) sino alla base della vicina balzetta dove si trova l'allungato ingresso della P.17.

Bibliografia

Riferimenti a Censimenti Speciali

Informazioni aggiuntive

REVISIONE CATASTALE 2000
Dati di posizionamento da originale scheda Revisione Catastale
RILIEVO

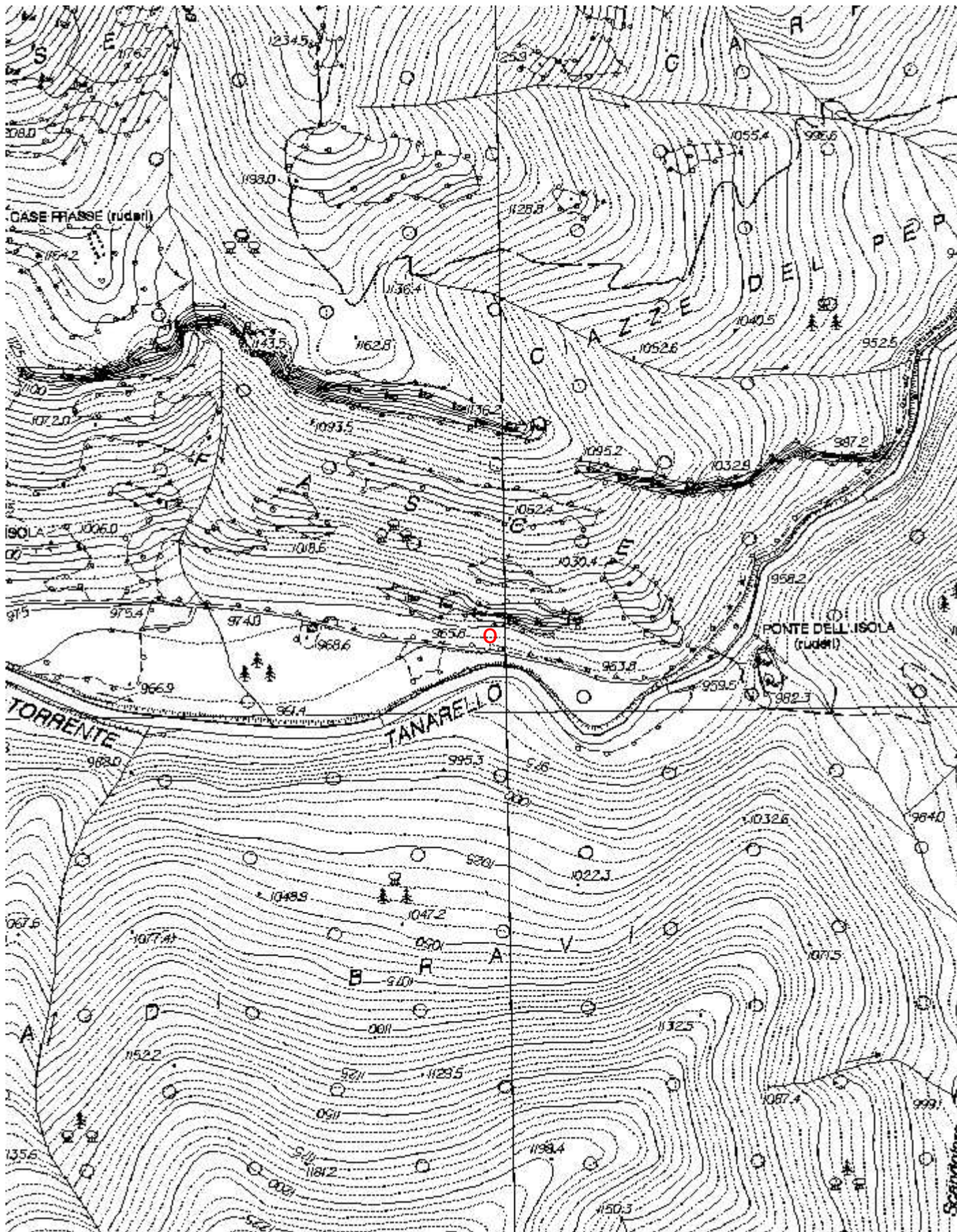
Gruppi

GRUPPO SPELEOLOGICO IMPERIESE C.A.I.

Fauna

Modifiche

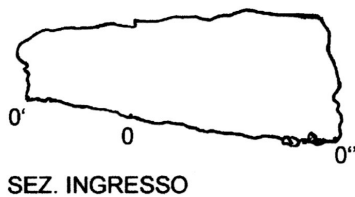
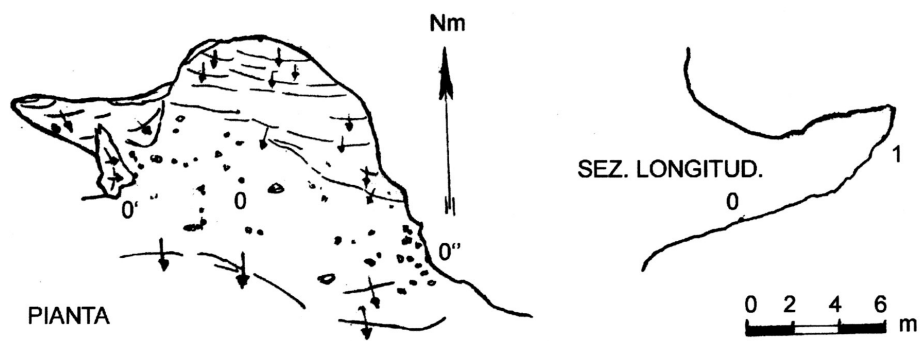
Cartografia:



Coordinate convertite:

Geografiche WGS84: 7.79916 E 44.11085 N

Chilometriche WGS84: 403903 E 4884886 N 32T



RIPARO DEL PONTE DELL'ISOLA
 (RIPARO P17 n°870 Li/IM)
 RIL. G. CALANDRI - G.S.I. - 2006
 DIS. G.CALANDRI - R. PASTOR - G.S.I. - 2006