

## Il carsismo nella zona di Pontinvrea

Questo articolo racconta ed illustra l'attività del Ribaldone nella zona di Pontinvrea. Il primo intento era quello di pubblicare uno scritto più completo, tuttavia l'attività e' tuttora in corso e non è ancora sufficiente per completare il quadro. Proponiamo quindi un'articolo sintetico ed un racconto delle attività svolte sino ad ora attendendo i futuri sviluppi della ricerca.

### Inquadramento geografico

Liguria, Savona, Pontinvrea.

La zona interessata si trova a nordovest di Stella poco oltre il Giovo in direzione di Pontinvrea, l'area presa in esame ha una superficie di circa 0,16 kmq ed e' posta ad una altitudine tra i 500 ed i 600 mslm.

### Itinerario di accesso

dal casello di Albissola svoltare a sinistra e proseguire in direzione del Sassello in corrispondenza del Giovo svoltare nuovamente a sinistra in direzione di Pontinvrea, dopo circa un Km nuova svolta a sinistra in corrispondenza con un ristorante e proseguire in salita nella direzione della località Prepranda.



*preparazione*

## Attività svolta

Il motore che ci ha trascinato nella zona di Pontinvrea è impersonato nel sig. Carlo Motto, presidente del comitato ambientalista della zona. Ci ha contattati allo scopo di verificare se esistevano emergenze carsiche nella zona per sfruttare la legge regionale N°14 sulla loro protezione al fine di evitare l'impianto di una nuova cava di calcare sul fianco della collina. Avevamo notato sulla carta geologica che c'era una piccola emergenza di dolomia di S Pietro ai monti proprio in corrispondenza della cima del Bric Prepranda. La zona si presenta boscata con una copertura di suolo che a prima vista appare abbastanza consistente, appena si arriva sulla cima della collina la sorpresa è grande, tutta la superficie del bosco è occupata da 4 grandi doline susseguenti del diametro di circa 25/30 metri e della profondità di circa 10. Le doline in questione ricoprono praticamente tutta l'emergenza carsica del luogo. Durante la ricerca una parte del gruppo trova un piccolo ingresso in mezzo alle grosse doline e comincia una dura disostruzione; una seconda parte del gruppo batte la zona periferica alla ricerca di una dolina più piccola, la trova al limite della zona carsica e comincia una seconda disostruzione. Dopo qualche uscita si hanno i primi risultati, la disostruzione iniziata dal primo gruppo conduce ad una saletta dalla quale si accede a due pozzetti collegati che portano al fondo ingombro di detriti ed argilla si battezza la grotta designandola come "Pozzo delle Punte". Nella piccola dolina, dove opera il secondo gruppo, gli scavi portano ad un vano tra i massi dal quale si accede con una strettoia verticale ad una saletta, da questa parte un ramo orizzontale concrezionato che dopo una ventina di metri risulta impercorribile. Scendendo ulteriormente il pozzo la grotta si amplia e si accede ad una seconda sala, da dove partono due vie: una frattura che porta ad un pozzetto concrezionato che si può scendere con una corda ed un'altra in direzione opposta che scende una ventina di metri. La cavità è stata denominata "Buranco di Pontinvrea". Un'altra piccola ma interessante grottina è stata trovata poco distante. Dopo aver tolto tutto il terriccio che la seppelliva completamente è apparsa una condotta freatica che pare un'emergenza fossile di antichi livelli idrici. Ha il diametro di circa 1 mt prosegue rettilinea ed in leggera pendenza per circa 4 mt occorrono ulteriori lavori di svuotamento dalla terra che la riempie ma si nota un' approfondimento, concrezioni sulla volta e grandi scallops che tappezzano le pareti. Questa cavità è stata nominata "Grotta del Traliccio". Durante una delle uscite fatte nel corso della ricerca siamo andati a verificare una sorgente sita nel solco torrentizio del Rio Foresto che scorre proprio sotto la collina: è una sorgente carsica che ha una notevole portata alimentando in pratica per il 90% il corso del rio che a monte di essa è praticamente in secca. Il nome della sorgente è: "Sorgente della Fornace".



*le grotte di Pontinvrea*

## Prospettive

I lavori sono attualmente in corso, sia al "Buranco di Pontinvrea" che alla "Grotta del Traliccio", per quanto riguarda la sorgente stiamo prendendo contatti con il dr. Pietro Maifredi che ha svolto su quelle sorgenti ricerche idrologiche approfondite.

Il gruppo ha buone potenzialità che saranno indirizzate in un modo incisivo ma purtroppo i lavori iniziati dal S.C. Ribaldone sono molti e tenderanno ad allungare i tempi della ricerca.

G.R.

## ***Buranco di Pontinvrea***

Provincia: Savona  
Comune: Pontinvrea  
Sviluppo: 80 m  
Dislivello: 20 m  
Longitudine: 8° 27' 04.6" E  
Latitudine: 44 25 29.4" N  
Datum: WGS84  
Quota: 553 m slm

### **Itinerario di accesso:**

Dal casello di Albissola girare a sinistra e seguire le indicazioni per Sassello.

Arrivati al Giovo girare a sinistra verso Pontinvrea.

Dopo circa 1 km, in corrispondenza di un insegna di un ristorante, svoltare a sinistra e proseguire in località Prepranda.

Proseguire fino ad un grosso casolare sulla sinistra.

Qui parcheggiare l' auto e proseguire a piedi scendendo lungo il bosco. Si superano tre grosse doline.

Arrivati alla quarta, sotto due grossi massi, si apre l'ingresso della grotta.

### **Descrizione:**

Dall'ingresso si giunge verticalmente in un piccolo vano tra i massi (punto 2), alla base del quale una strettoia verticale porta ad una saletta (punto 3).

Da qui è possibile raggiungere un breve ramo concrezionato (ramo delle vele) che prosegue rettilineo per una ventina di metri per poi diventare impraticabile.

Scendendo invece per il pozzo principale si arriva alla parte più ampia della grotta (punto 5), probabilmente la stessa frattura del ramo delle vele.

Da qui tramite un passaggio sotto un masso si arriva ad una saletta dove parte un' altra frattura perpendicolare alla prima che conduce ad un breve pozzo concrezionato che occorre scendere tramite una corda.

Proprio alla base di questo, nella parete opposta all'attacco, è stata trovata un' altra frattura, per ora impraticabile che sembrerebbe scendere per una altra decina di metri.

Tornando al punto 5 e andando nella direzione opposta si può proseguire in discesa per altri 20 metri per poi risalire in contrapposizione lungo la frattura fino a che questa non diventa troppo stretta.



*Buranco di Pontinvrea - imbocco*





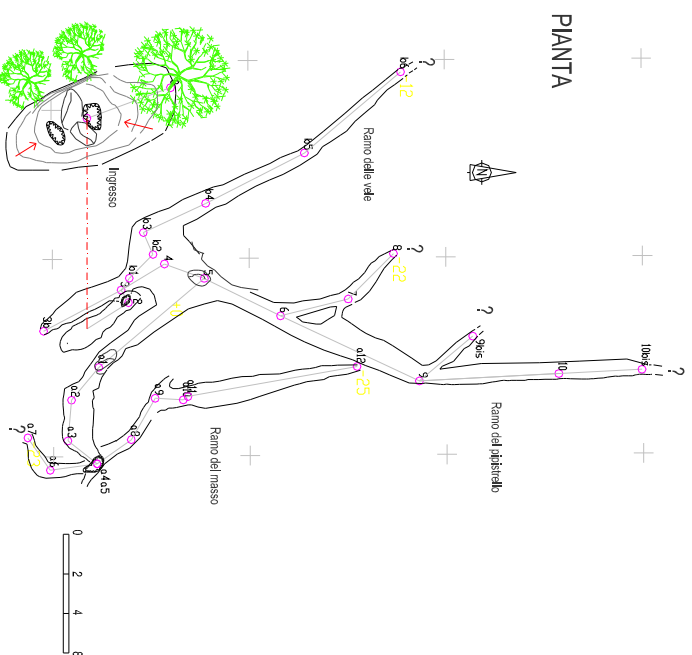
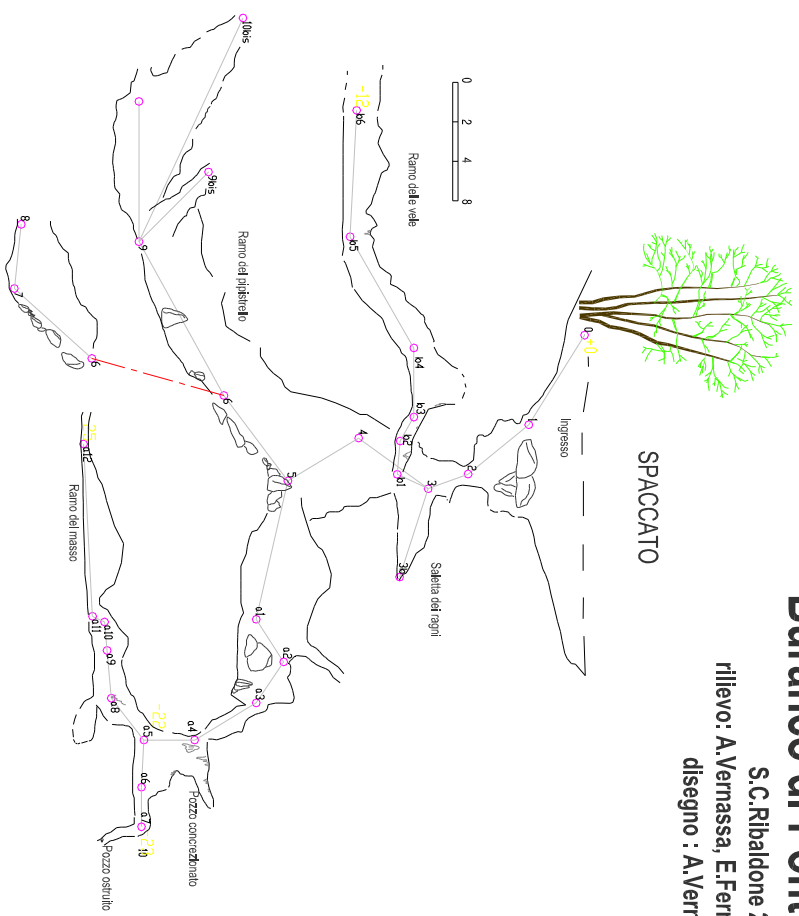


# Buranco di Pontinvrea (SV)

S.C. Ribaldone 2007

rilevo: A. Vernassa, E. Ferrari, R. Barbero

disegno: A. Vernassa



## ***Pozzo delle punte***

Provincia: Savona  
Comune: Pontinvrea  
Località: Prepranda  
Sviluppo: 15m  
Dislivello: 10m  
Longitudine: 8° 27' 00.4" N  
Latitudine: 44° 25' 27.8" E  
Datum: WGS84  
Quota: 560 m slm



### **Descrizione:**

Disostruito l'ingresso ed esplorato il 17 febbraio 2007. Lo stretto ingresso immette direttamente in una sala. Due pozzetti collegati tra loro conducono al fondo della grotta ingombro di detriti e argilla. Uno stretto ramo ascendente chiude dopo pochi metri.

## ***Riparo sotto Ca' de Parei***

Comune: Pontinvrea  
Località: Prepranda  
Sviluppo: 6m  
Dislivello: +1  
Longitudine: 8°27'8.13"E  
Latitudine: 44°25'28.02"N  
Datum: WGS84

### **Itinerario di accesso:**

Dal casello di Albissola girare a sinistra e seguire le indicazioni per Sassello. Arrivati al Giovo girare a sinistra verso Pontinvrea. Dopo circa 1 km, in corrispondenza di un insegna di un ristorante, svoltare a sinistra e proseguire in località Prepranda. Prosegue fino ad un grosso casolare sulla sinistra. Qui parcheggiare l'auto e proseguire a piedi scendendo lungo il bosco, fino alla base della collina, in prossimità di una casa. Superare il piccolo rio sulla destra e risalire per una ventina di metri.



### **Descrizione:**

Piccolo riparo di scarso interesse speleologico costituito da un antro con due piccole diramazioni.

## **Grotta del traliccio di Prepranda**

Provincia: Savona  
Comune: Pontinvrea  
Località: Prepranda  
Sviluppo: 5 m?  
Dislivello: 1  
Longitudine: 8°27'12.69"E  
Latitudine: 44°25'20.62"N  
Datum: WGS84



*scavi alla grotta del Traliccio*

## **Geologia**

Si tratta di una condotta forzata fossile che si apre nella dolomia di S. Pietro ai monti.

## **Itinerario di accesso:**

Dal casello di Albissola seguire le indicazioni per Sassello. Arrivati al Giovo svoltare a sinistra per Pontinvrea e proseguire per circa un km fino ad un ristorante. Qui svoltare per la strada a sinistra e prendere al bivio successivo la strada a destra e quindi subito la salita con indicazione Prepranda. Risalire via Prepranda fino ad arrivare in prossimità di un grosso traliccio dell'alta tensione dove si può parcheggiare l'auto. Scendere a piedi per il pendio una trentina di metri. L'ingresso è situato una decina di metri sotto il traliccio.

## **Sorgente della Fornace**

Provincia: Savona  
Longitudine: 8°27'23.47"E  
Latitudine: 44°25'21.76"N  
Datum: WGS84  
Quota: 508 m s.l.m.

## **Descrizione:**

Risorgenza sempre attiva con all'interno un angusto vano allagato.

## **Sorgente sotto il Buranco di Pontinvrea**

Provincia: Savona  
Comune: Pontinvrea  
Località: Prepranda  
Area carsica: Pontinvrea  
Longitudine: 8°27'7.68"E \*  
Latitudine: 44°25'29.61"N \*  
Datum: WGS84

## **Descrizione:**

Piccola risorgenza sempre attiva. Si apre sulla stessa frattura in qui si è formato il Buranco di Pontinvrea.



## **Ballo de' Strie**

*Questa cavità non è di origine carsica ma la menzioniamo proprio perché si trova esattamente a metà strada tra la zona di Stella e quella di Pontinvrea.*

Provincia: Savona

Comune: Pontinvrea

Località: Rocca Ghoghirina o Ghirgherina

Area carsica: Pontinvrea

Numero catastale: 180 LI/Sv

Sviluppo: 26 m

Longitudine: 8°26'49.5" E

Latitudine: 44°24'56.2" N

Datum: WGS84

Quota: 792 m slm

### **Geologia:**

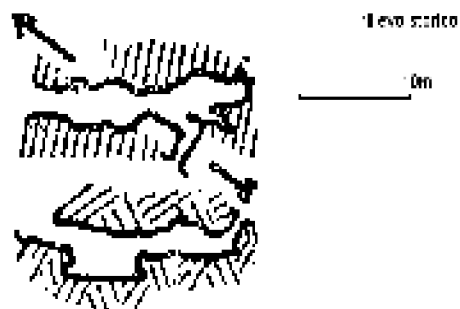
Grotta di origine tettonica su rocce non calcaree.

### **Itinerario di accesso:**

La rocca Ghoghirina è raggiungibile direttamente dalla carrozzabile Giovo Ligure – Pontinvrea mediante mulattiera che si stacca dopo la località Chiesa. L'apertura della cavità si apre proprio alla sommità in mezzo ad un cumulo di enormi massi.

### **Descrizione:**

Serie di piccole concamerazioni determinate dalla sovrapposizione di enormi massi di serpentinoscisto.



**Ballo de Strie - 180 LI/SV**



*Ballo de' Strie*



*Ballo de' Strie*