

# Catasto Speleologico Ligure



SOCIETÀ  
SPELEOLOGICA  
ITALIANA

## C A T A S T O delle G R O T T E D ' I T A L I A

Regione

LI

Provincia

SV

Numero

1273

Spec.

Data aggiornamento

02/09/2011

Nome

BURANCO DI PONTINVREA

Sinonimi

Comune:

PONTINVREA

Località

Monte

Valle

Area carsica

Terreno geologico

SPM

DOLOMIE DI SAN PIETRO DEI MONTI

Età

Sviluppo reale

80

Sviluppo planimetrico

-

Estensione

-

Dislivello positivo (+)

0

Dislivello negativo (-)

20

Dislivello totale

20

<b>Carta</b>	<b>Edizione</b>	<b>Quota alt.</b>	<b>Longitudine</b>
GPS Geografiche WGS84		553	8° 27' 04.6" E
<b>Specifica</b>		<b>Quota cart.</b>	<b>Latitudine</b>
			44 25 29.4" N
<b>Valutazione dato</b>		<b>Quota GPS</b>	

**Note**

**Idrologia**

**Andamento**

VERTICALE

**Percorribilità**

**Sequenza pozzi**

**Data rilevamento**

**Rilevatori**

Alessandro Vernassa

#### Descrizione

Dall' ingresso si giunge verticalmente in un piccolo vano tra i massi (punto 2), alla base del quale una strettoia verticale porta ad una saletta (punto 3).

Da qui è possibile raggiungere un breve ramo concrezionato (ramo delle vele) che prosegue rettilineo per una ventina di metri per poi diventare impraticabile.

Scendendo invece per il pozzo principale si arriva alla parte più ampia della grotta (punto 5), probabilmente la stessa frattura del ramo delle vele.

Da qui tramite un passaggio sotto un masso si arriva ad una saletta dove parte un' altra frattura perpendicolare alla prima che conduce ad un breve pozzo concrezionato che è occorre scendere tramite una corda.

Proprio alla base di questo, nella parete opposta all' attacco, è stata trovata un' altra frattura, per ora impraticabile che sembrerebbe scendere per una altra decina di metri.

Tornando al punto 5 e andando nella direzione opposta si può proseguire in discesa per altri 20 metri per poi risalire in contrapposizione lungo la frattura fino a che questa non diventa troppo stretta.

La grotta si sviluppa principalmente lungo una grossa frattura nella dolomia di S. Pietro ai Monti.

In origine l' ingresso era quasi completamente ostruito da grossi massi non calcarei sotto i quali si era formato un piccolo vano alla base del quale un buchetto ostruito di terra largo pochi centimetri faceva intravedere la partenza di un pozzo.

In prossimità dell' ingresso sono presenti altre grosse doline del diametro di decine di metri, per ora nessun ramo della grotta sembra andare in direzione di esse.

La parte a bassa della grotta sembra invece dirigersi verso una piccola risorgenza che si trova pochi metri più in basso lungo la stessa linea di frattura, tuttavia la parte conosciuta del Buranco non è percorsa da nessun corso d' acqua.

#### Itinerario di accesso

Dal casello di Albissola girare a sinistra e seguire le indicazioni per Sassello.

Arrivati al Giovo girare a sinistra verso Pontinvrea.

Dopo circa 1 km, in corrispondenza di un insegna di un ristorante, svoltare a sinistra e proseguire in località Prepranda

Proseguire fino ad un grosso casolare sulla sinistra.

Qui parcheggiare l' auto e proseguire a piedi scendendo lungo il bosco. Si superano tre grosse doline.

Arrivati alla quarta, sotto due grossi massi, si apre l'ingresso della grotta.

#### Bibliografia

Riferimenti a Censimenti Speciali

Informazioni aggiuntive

Discesa per la prima volta il 3 febbraio 2007.

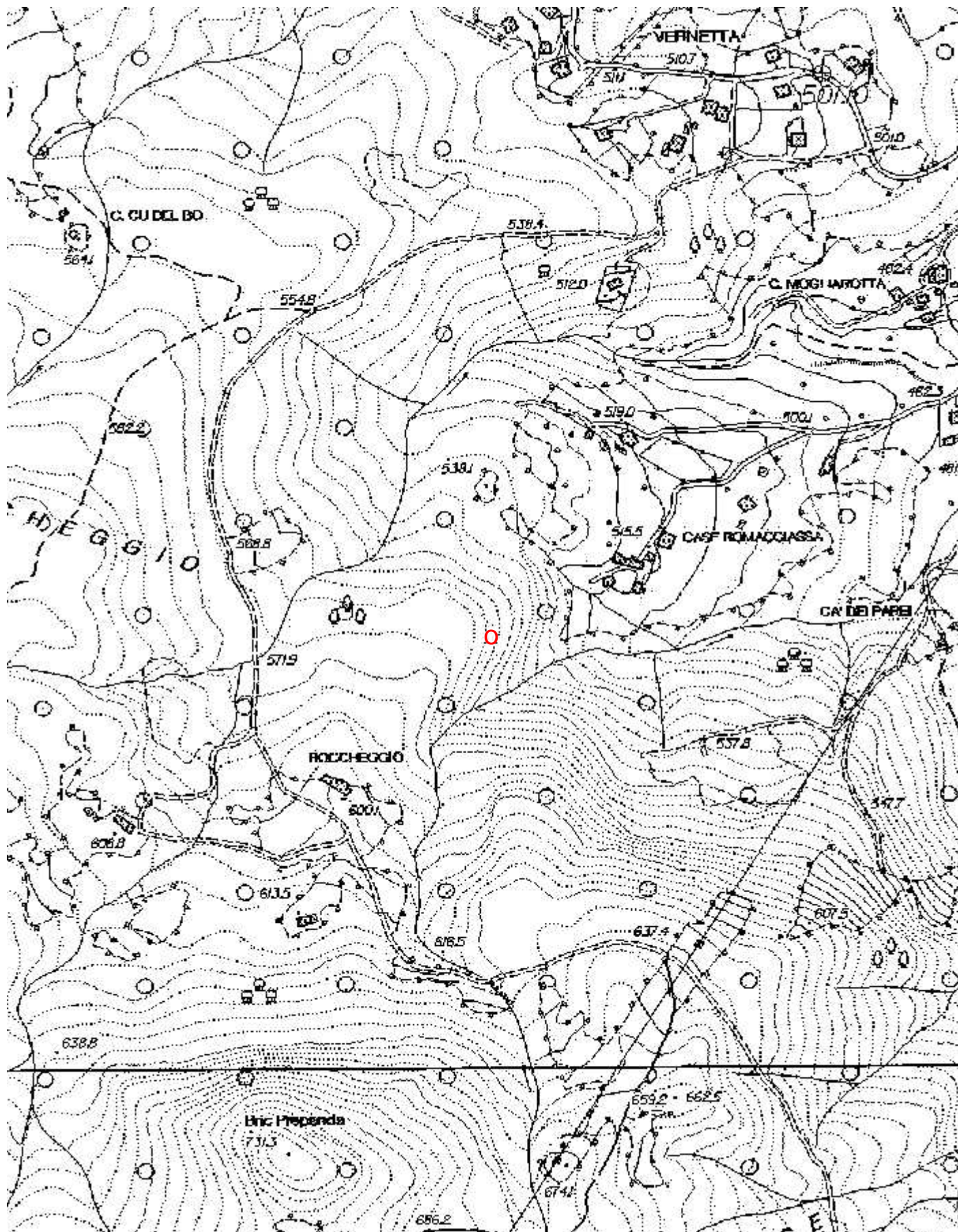
**Gruppi**

2007 - SPELEO CLUB RIBALDONE

**Fauna**

**Modifiche**

Cartografia:



Coordinate convertite:

Geografiche WGS84: 8.45128 E 44.42483 N

Chilometriche WGS84: 456322 E 4919206 N 32T

Scheda 1273 estratta Domenica 16 Giugno 2019 - 12:46 da <http://www.catastogrotte.net/>



Immagine ingresso:



# Buranco di Pontinvrea (SV)

S.C.Ribaldone 2007

rilievo: A.Vernassa, E.Ferrari, R. Barbero

disegno: A.Vernassa

