

Catasto Speleologico Ligure



SOCIETÀ
SPELEOLOGICA
ITALIANA

C A T A S T O delle G R O T T E D ' I T A L I A

Regione

LI

Provincia

IM

Numero

771

Spec.

Data aggiornamento

15/03/2011

Nome

TANA DI SAN MARTINO

Sinonimi

Comune :

DIANO ARENTINO

Località

EVIGNO - SAN MARTINO

Monte

Valle

T.SAN PIETRO

Area carsica

Terreno geologico

Età

Cretaceo Superiore

Sviluppo reale

6.5

Sviluppo planimetrico

6.5

Estensione

11

Dislivello positivo (+)

0

Dislivello negativo (-)

0.5

Dislivello totale

0.5

Carta	Edizione	Quota alt.	Longitudine
CTR 1:10000 UTM	1979	497	422300 E
Specifica		Quota cart.	Latitudine
			4868982 N
Valutazione dato		Quota GPS	

Note

REVISIONE CATASTALE 1997
Dati posizionamento da scheda originale Revisione Catastale

Idrologia
completamente secca

Andamento
SEMPLICE ORIZZONTALE

Percorribilità
SEMPRE

Sequenza pozzi

Data rilevamento
[]

Rilevatori
CALANDRI G.

[]

Descrizione

L'ingresso subellittico, largo poco più di 3 metri, è in parte occupato da un piccolo muretto, in disfacimento in pietra a secco. La cavernetta iniziale, a pianta subrettangolare (ca. 3x4 m), pianeggiante, veniva usata sino a mezzo secolo fa come riparo per i carbonai. Alla saletta verso Ovest segue uno stretto cunicolo orizzontale di 3 metri con netti caratteri di condotto a pressione (tracce di ? e morfologie tipo scallops).

Sulla destra della saletta iniziale (cosparsa di clastici a spigoli vivi), molto nette sono, in volta, le morfologie freatiche (con marmitte inverse, allineate a ghirlanda). Nei vacui ascendenti si notano cristalli carbonatici prismatici.

Sulla destra (frattura SSW-NNE) si sviluppa una stretta diramazione a sezione subrettangolare che sbocca all'esterno.

Itinerario di accesso

Da Evigno (frazione di Diano Aretino), piazza della Chiesa, seguire la rotabile che passando dalla chiesetta della Madonna della Neve sale ai ruderi della chiesetta di San Bernardo (ex poligono di tiro). Alla sinistra (SW) del piazzale si segue un tratturo, verso SW, per un centinaio di metri quindi, in vista di una piccola balzetta, ci si sposta a destra (ovest) salendo alcune fasce con alberi di roverella (alternati a rovi, ?, e ginestra). Nella parte più bassa della balzetta di calcari del flysch ad elmintoidi si apre l'allungato ingresso della Tana di San Martino.

Bibliografia

Bollettino G.S. Imperiese C.A.I. Contributo per una storia degli aspetti religiosi delle grotte della Liguria occidentale , anno:1984 *BONZANO Claudio, CALANDRI Gilberto* | **Bollettino G.S. Imperiese C.A.I.** Sistemi carsici e comunicazioni sotterranee nella tradizione popolare: le Valli Imperiesi e Dianesi , anno:1997 *CALANDRI Gilberto* | - Elenco catastale delle grotte dell'Imperiese dal n. 771 al n. 850 Li/IM , anno:1982 *CALANDRI Gilberto* | - Il Pizzo d'Evigno: carateri geomorfologici , anno:1996 *CALANDRI Gilberto* |

Riferimenti a Censimenti Speciali

Informazioni aggiuntive

RILIEVO

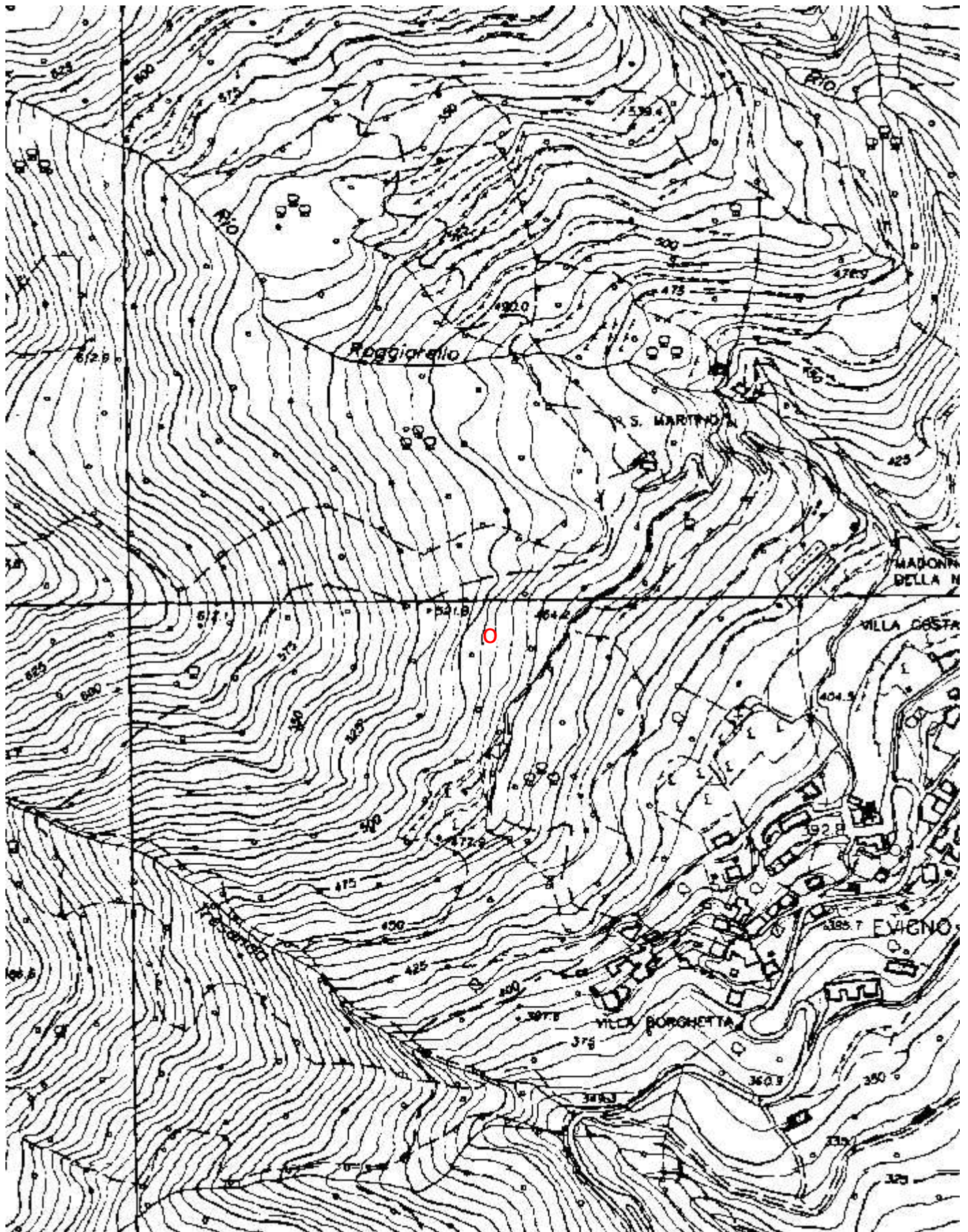
Gruppi

GRUPPO SPELEOLOGICO IMPERIESE C.A.I.

Fauna

Modifiche

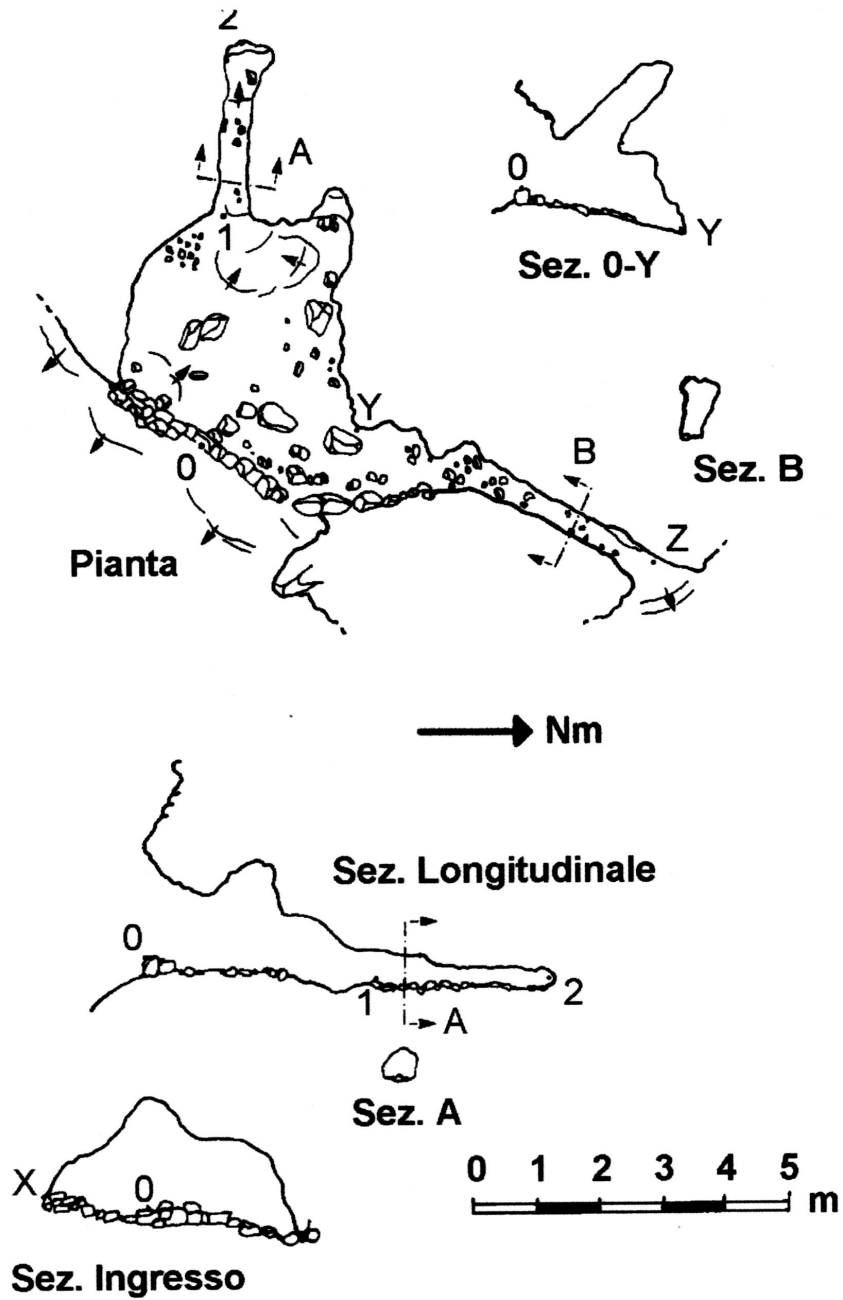
Cartografia:



Coordinate convertite:

Geografiche WGS84: 8.03035 E 43.96808 N

Chilometriche WGS84: 422217 E 4868785 N 32T



TANA DI SAN MARTINO 771 Li/IM
Ril. CALANDRI - GRIPPA - G.S.I. 1997